

OCTUBRE
(Avance)



INDICADORES HOSTELERÍA Y TURISMO

Principales datos económicos de coyuntura del sector
Octubre 2022 (Avance)

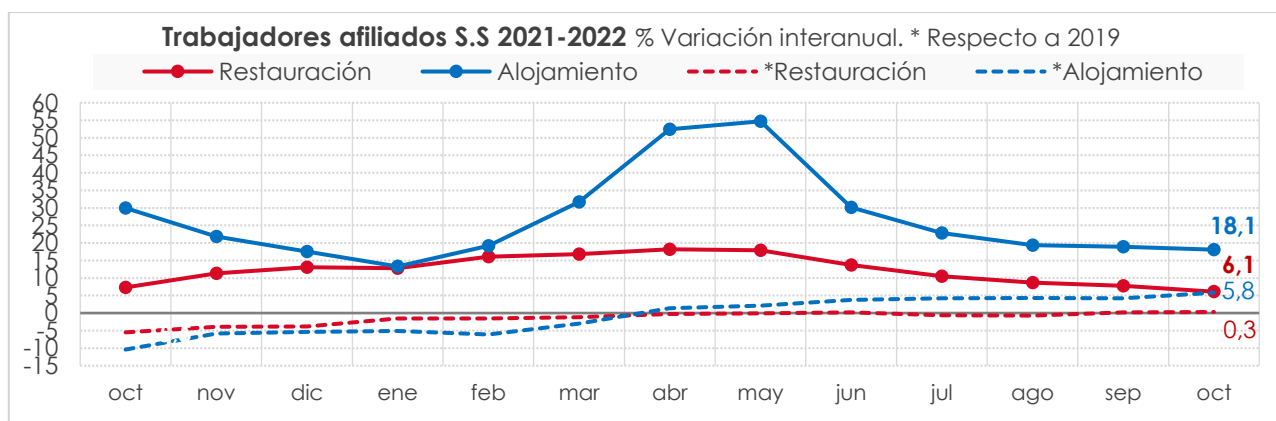
HOSTELERÍA

	AFILIADOS Seguridad Social (media del mes)			IPC
	Total	% interanual OCT 2022 /OCT 2021	% variación OCT 2022 /OCT 2019	% interanual OCT 2022 /OCT 2021
HOSTELERÍA	1.730.454	8,5	1,5	7,9
Restauración	1.356.592	6,1	0,3	7,1
Alojamiento	373.862	18,1	5,8	16,1

Fuente: Elaboración propia a partir de datos del INE y el Ministerio de Trabajo. (*) Estimación.

TRABAJADORES AFILIADOS

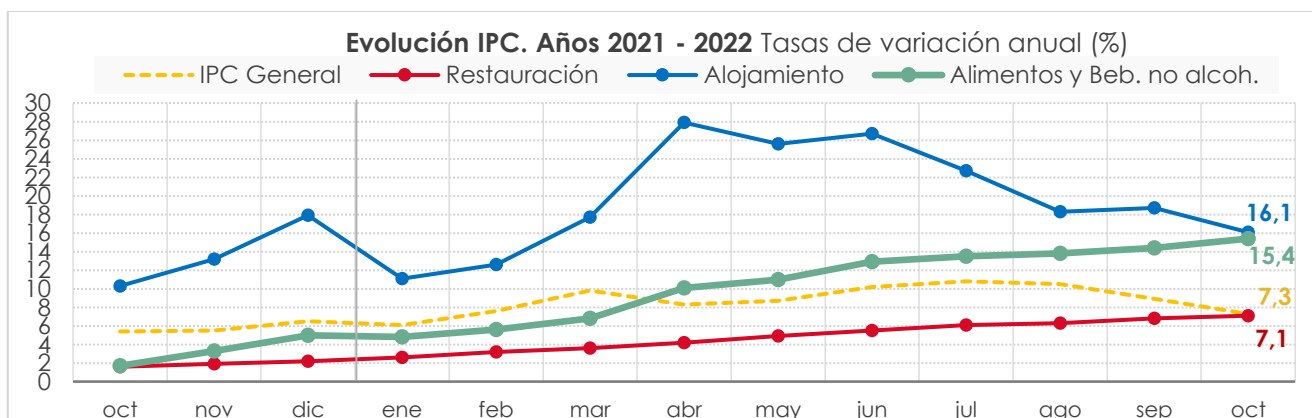
El sector de la hostelería superó en octubre 1,8 millones de trabajadores, con un incremento respecto al año anterior de un 8,5%, que supone cerca de 136.000 trabajadores más. En octubre se vuelve a superar el empleo anterior a la pandemia, con algo más de 25.000 trabajadores respecto a octubre de 2019. El incremento se debe principalmente al subsector del alojamiento, que contó con 20.638 trabajadores más, mientras que en restauración el aumento fue de 4.374 personas.



* Comparado con el mismo mes de 2019

IPC

Los **precios** de restauración vuelven a acentuar su crecimiento en octubre, situando su tasa interanual en el 7,1%, tres décimas más que el mes anterior. La subida está impulsada por el aumento de los alimentos y bebidas que siguen subiendo, llegando a su máximo histórico en este mes, de un 15,4%. En el alojamiento, por su parte, los precios suben un 16,1%, que supone 2,7 puntos menos que la tasa interanual de septiembre.



TURISMO

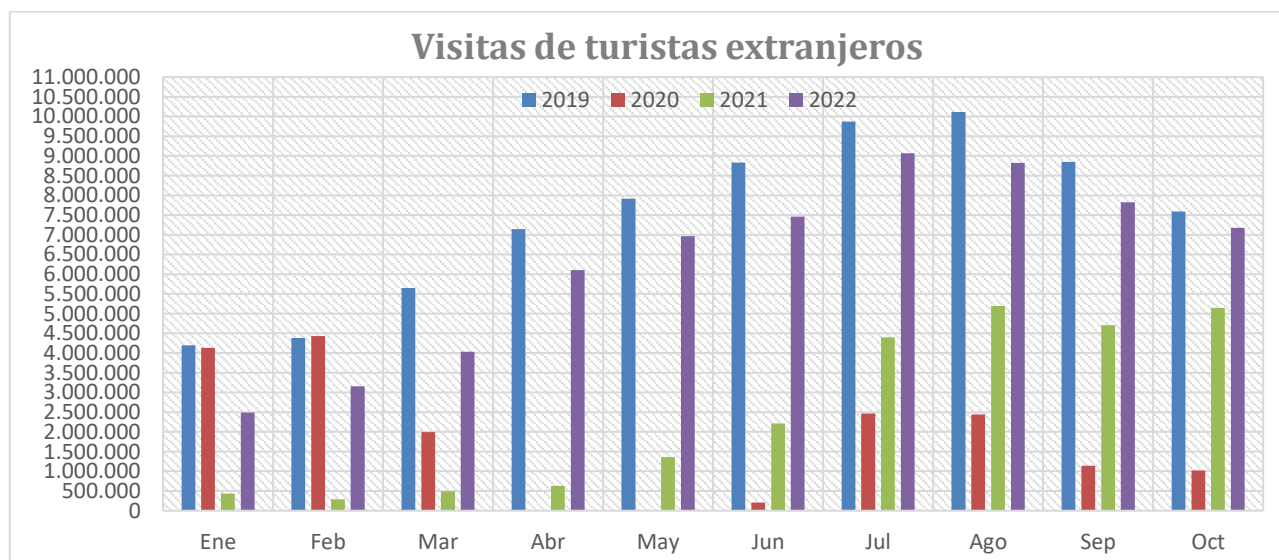
VISITAS DE TURISTAS EXTRANJEROS

	TOTAL	% VARIACIÓN INTERANUAL (OCT 2022 / OCT 2021)	% VARIACIÓN OCT 2022 / OCT 2019
LLEGADAS DE TURISTAS EXTRANJEROS	7,2 millones	39,4	-5,4
GASTO TURÍSTICO TOTAL	8.296 millones de euros	48,0	-0,3
<i>Medio por turista</i>	1.156 euros	6,2	5,4
<i>Medio diario</i>	168 euros	20,1	4,3
ESTANCIA MEDIA	6,9 días	-11,6	1,2

Fuente: Elaboración propia a partir de datos del INE – FRONTUR y EGATUR

El turismo extranjero continúa subiendo de forma destacada respecto al año anterior y acortando la distancia con las cifras prepandemia, y en octubre supone un incremento de las visitas de un 39,4% respecto al año anterior y un descenso de un 5,4% con relación al mismo mes de 2019.

El gasto sigue subiendo a mayor ritmo que las visitas, un 48%, y roza el alcanzado en 2019, con un leve descenso de un 0,3%.

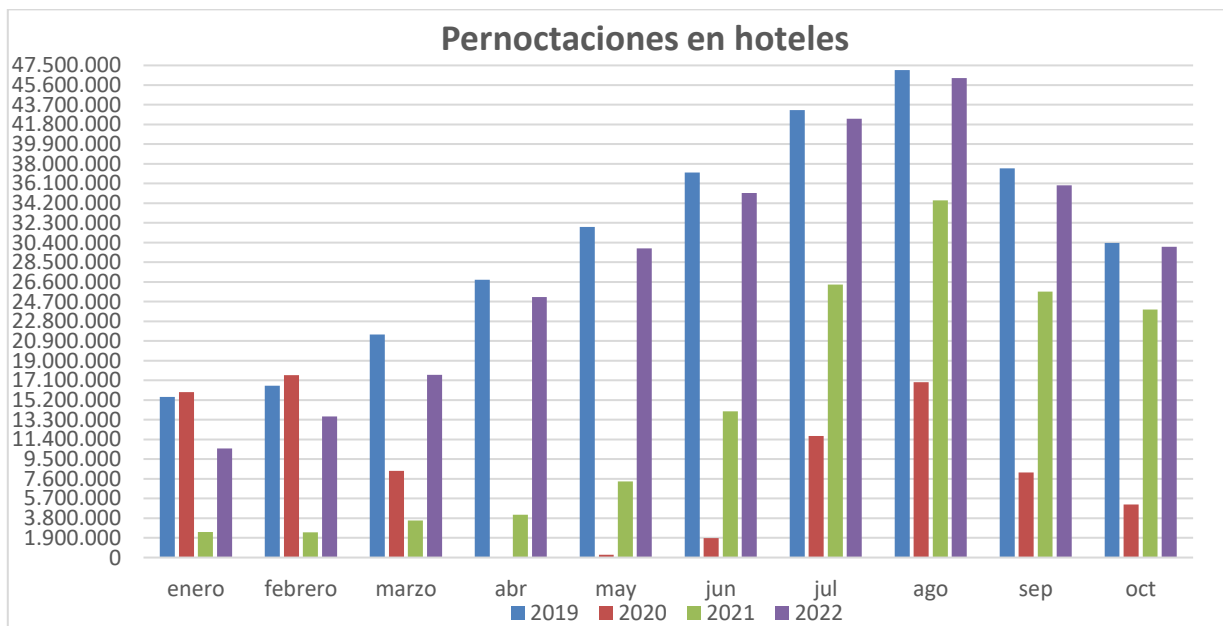


OCUPACIÓN HOTELERA

OCUPACIÓN HOTELERA	TOTAL	% VARIACIÓN INTERANUAL (OCT 2022 / OCT 2021)	% VARIACIÓN OCT 2022 / OCT 2019
Pernoctaciones	30,0 millones	25,4	-1,2
<i>Españoles</i>	9,8 millones	2,8	11,5
<i>Extranjeros</i>	20,2 millones	40,3	-6,3
Precios	--	11,7	--
Estancia media	3,1 p/v	4,8	-1,0

Fuente: Elaboración propia a partir de datos del INE

- ✓ Los hoteles españoles alcanzaron en octubre 30 millones de pernoctaciones frente a los 23,9 millones del año anterior, un 25,4% más, con incremento de los extranjeros de un 40,3%, frente al 2,8% de los españoles.
- ✓ Las pernoctaciones rozan las alcanzadas en 2019, con un leve descenso de un 1,2%, con evolución diferente según nacionalidad, que supone un aumento de un 11,5% de los españoles y un descenso de los extranjeros de un 6,3%.



OCUPACIÓN EXTRAHOTELERA

OCUPACIÓN EXTRAHOTELERA	TOTAL		Apartamentos		Campings		Turismo Rural		Albergues	
	Total	% var. Interan.	Total	% var. Interan.	Total	% var. Interan.	Total	% var. Interan.	Total	% var. Interan.
Pernoctaciones	9,4 mill.	13,2	5,3 mill.	19,8	2,5 mill.	6,8	951.108	-13,2	605.704	48,4
<i>Españoles</i>	3,4 mill.	-8,7	1,3 mill.	-11,0	1,2 mill.	-2,7	683.897	-19,7	264.286	16,4
<i>Extranjeros</i>	6,0 mill.	31,0	4,0 mill.	34,7	1,3 mill.	16,8	267.212	9,8	341.418	88,6

Fuente: Elaboración propia a partir de datos del INE – EOAT

OCUPACIÓN EXTRAHOTELERA	% VARIACIÓN OCTUBRE 2022 / OCTUBRE 2019				
	Total	Apartamentos	Campings	Turismo Rural	Albergues
Pernoctaciones	12,4	-0,5	27,5	14,1	201,4
<i>Españoles</i>	41,7	32,9	59,0	19,9	105,5
<i>Extranjeros</i>	0,6	-7,8	8,6	1,5	372,2

- ✓ Las pernoctaciones en alojamiento turístico extrahotelero aumentaron en octubre un 13,2%, con el mismo comportamiento por origen de los viajeros que el de meses anteriores que supone incremento de extranjeros (31%) y descenso de españoles (-8,7%).
- ✓ Las pernoctaciones aumentaron en todos los tipos de alojamiento, excepto en los de turismo rural, que descendieron un 13,2%, debido a la caída de los españoles que un mes más no pudo ser compensada con el incremento de los extranjeros. También descendieron las noches de los españoles respecto al año anterior en los campings y los apartamentos, aunque en éstos sí fueron compensadas las caídas con el aumento porcentual de dos dígitos de los extranjeros. Los albergues fueron los únicos en dónde aumentaron las noches tanto de los españoles como de los extranjeros, especialmente las de estos últimos que aumentaron un 88,6%.
- ✓ Respecto a los datos prepandemia, las pernoctaciones superan las cifras de 2019 y se sitúan un 12,4% por encima de las alcanzadas en ese mismo mes. El incremento se debe principalmente al alza de los españoles, de un 41,7%, recuperándose las de los extranjeros por primera vez, con un incremento de un 0,6%.
- ✓ Los apartamentos son el único tipo de alojamiento que no supera todavía los datos de 2019, aunque se sitúan muy cerca, con un leve descenso de un 0,5%.

