

AGOSTO



INDICADORES HOSTELERÍA Y TURISMO

Principales datos económicos de coyuntura del sector

Agosto 2022

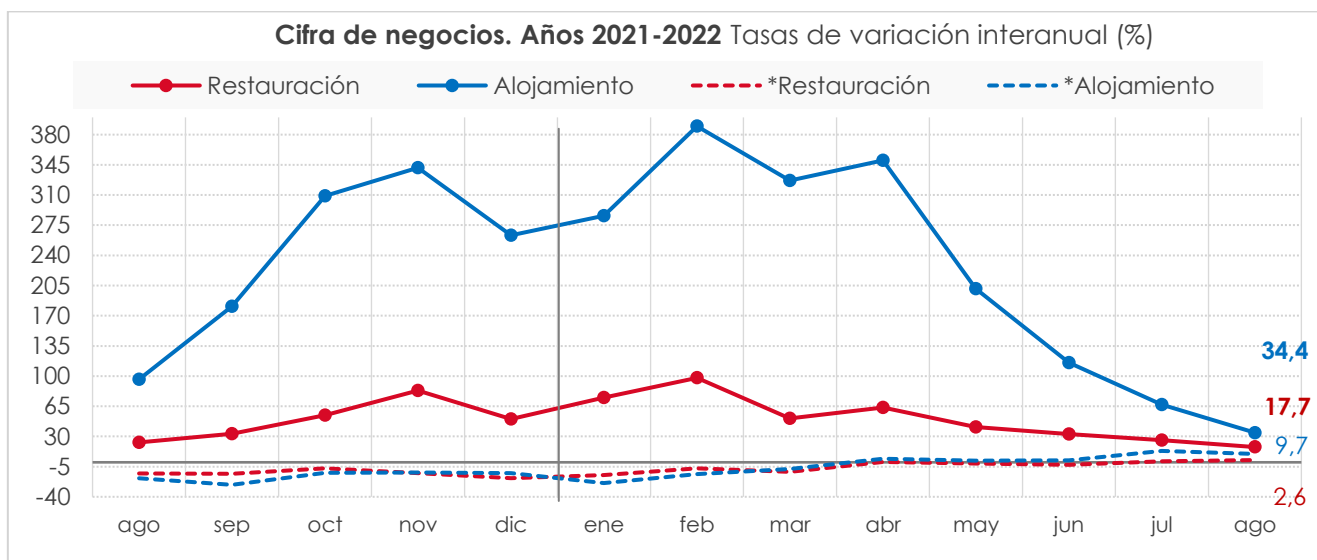
HOSTELERÍA

	CIFRA DE NEGOCIOS		AFILIADOS Seguridad Social (media del mes)			IPC
	% var. interanual AGO 2022 / AGO 2021	% variación AGO 2022 / AGO 2019	Total	% interanual AGO 2022 / AGO 2021	% variación AGO 2022 / AGO 2019	% interanual AGO 2022 / AGO 2021
HOSTELERÍA	24,4	5,5	1.825.939	11,1	0,4	10,5
Restauración	17,7	2,6	1.386.519	8,7	-0,7	6,3
Alojamiento	34,4	9,7	439.419	19,4	4,3	18,3

Fuente: Elaboración propia a partir de datos del INE y el Ministerio de Trabajo. (*) Estimación.

CIFRA DE NEGOCIOS

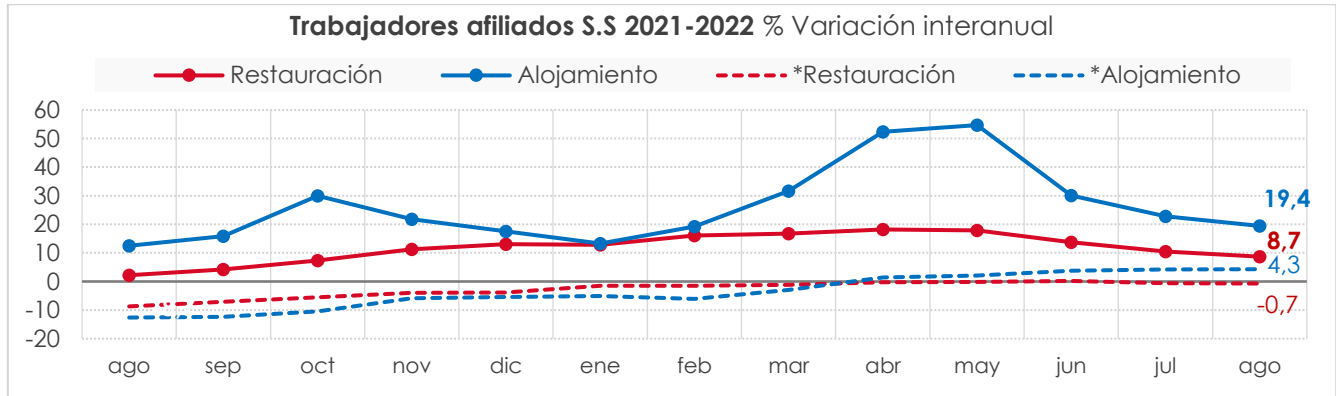
La **cifra de negocios** de la hostelería sigue moderando su crecimiento respecto al año anterior y en agosto aumentó un 24,4% en la media de hostelería, con un incremento de un 17,7% en restauración y 34,4% en alojamiento. Se recuperan por segundo mes consecutivo las cifras precrisis con un aumento respecto al mes de agosto de 2019 de un 5,5%, resultado de un alza de un 2,6% en restauración y de un 9,7% en el alojamiento.



*Respecto a 2019

TRABAJADORES AFILIADOS

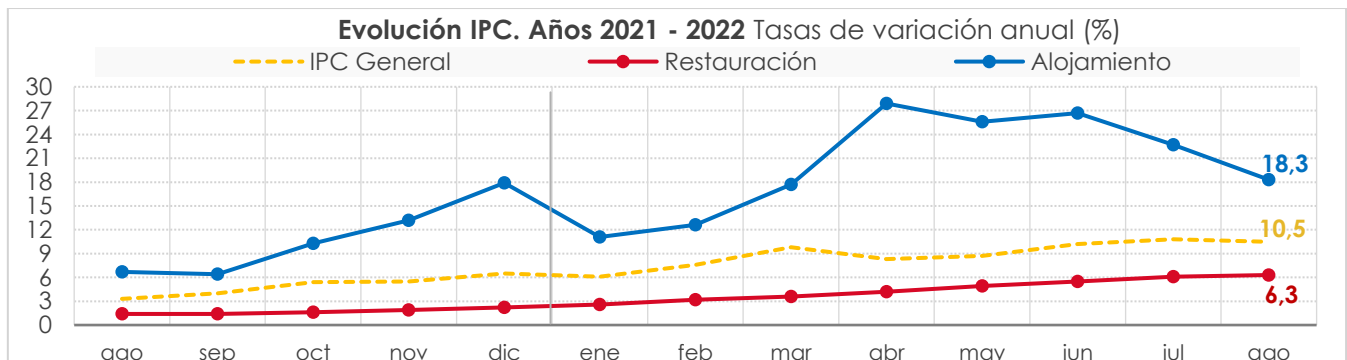
El sector de la hostelería superó en agosto los 1,8 millones de trabajadores por tercer mes consecutivo, con un incremento de un 11,1% respecto al mismo mes del año anterior, que supone un aumento cercano a 183.000 trabajadores. En agosto se vuelve a superar el empleo anterior a la pandemia, como en los dos meses anteriores, que se traduce en 8.000 trabajadores más que en agosto de 2019. El incremento se debe al subsector del alojamiento, que contó con 18.000 trabajadores más, mientras que en restauración supone 10.000 trabajadores menos.



* Comparado con el mismo mes de 2019.

IPC

Los **precios** de restauración vuelven a intensificarse en agosto, aunque de forma más moderada, situando su tasa interanual en el 6,3%, dos décimas más que el mes anterior. La subida sigue impulsada por el aumento de los alimentos y bebidas y la energía, que sitúan el IPC general en el 10,5% en su tasa interanual. En el alojamiento los precios suben un 18,3%, 4,4 puntos menos que la tasa interanual de julio.



TURISMO

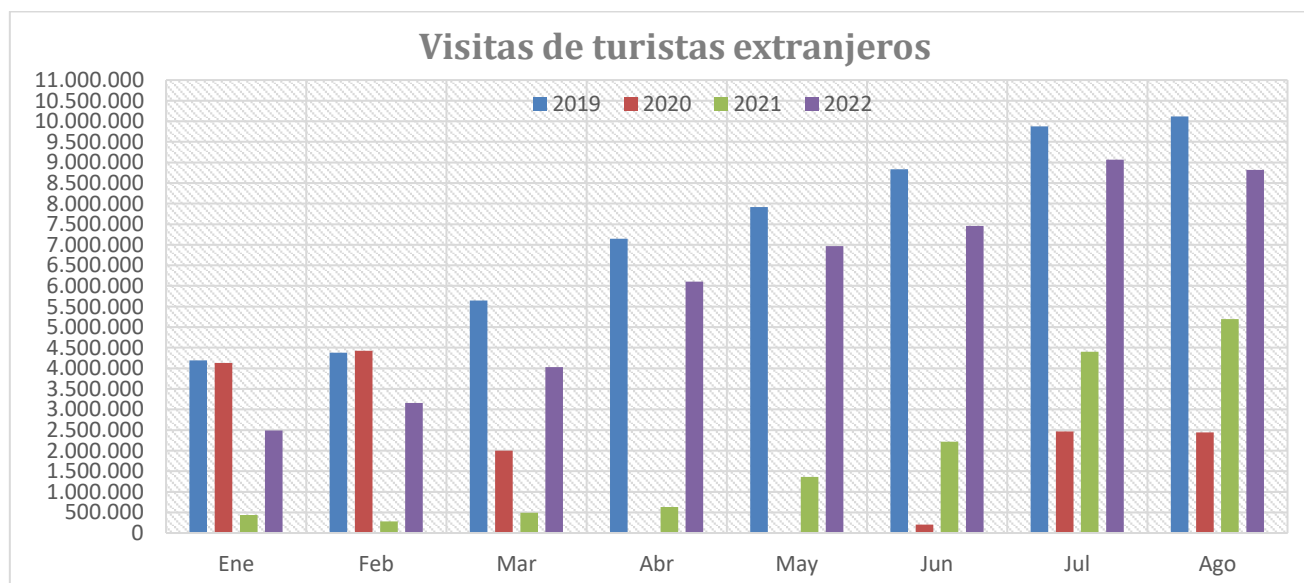
VISITAS DE TURISTAS EXTRANJEROS

	TOTAL	% VARIACIÓN INTERANUAL (AGO 2022 / AGO 2021)	% VARIACIÓN AGO 2022 / AGO 2019
LLEGADAS DE TURISTAS EXTRANJEROS	8,8 millones	69,7	-12,8
GASTO TURÍSTICO TOTAL	11.258 millones de euros	90,6	-3,8
<i>Medio por turista</i>	1.276 euros	12,3	10,3
<i>Medio diario</i>	162 euros	20,5	10,2
ESTANCIA MEDIA	7,9 días	-6,8	-0,3

Fuente: Elaboración propia a partir de datos del INE – FRONTUR y EGATUR

El turismo extranjero sigue aumentando de forma destacada en agosto, con tendencia de ligera moderación. Las visitas a España en agosto respecto al mismo mes del año anterior aumentaron cerca de un 70%, hasta 8,8 millones, frente a los 5,2 millones de 2021. El gasto sube a mayor ritmo, y supera los 11.000 millones de euros.

Respecto a 2019, el descenso es algo mayor de lo que suponía en julio, supone un 12,8% menos de visitas y un descenso más moderado del gasto, de un 3,8%.



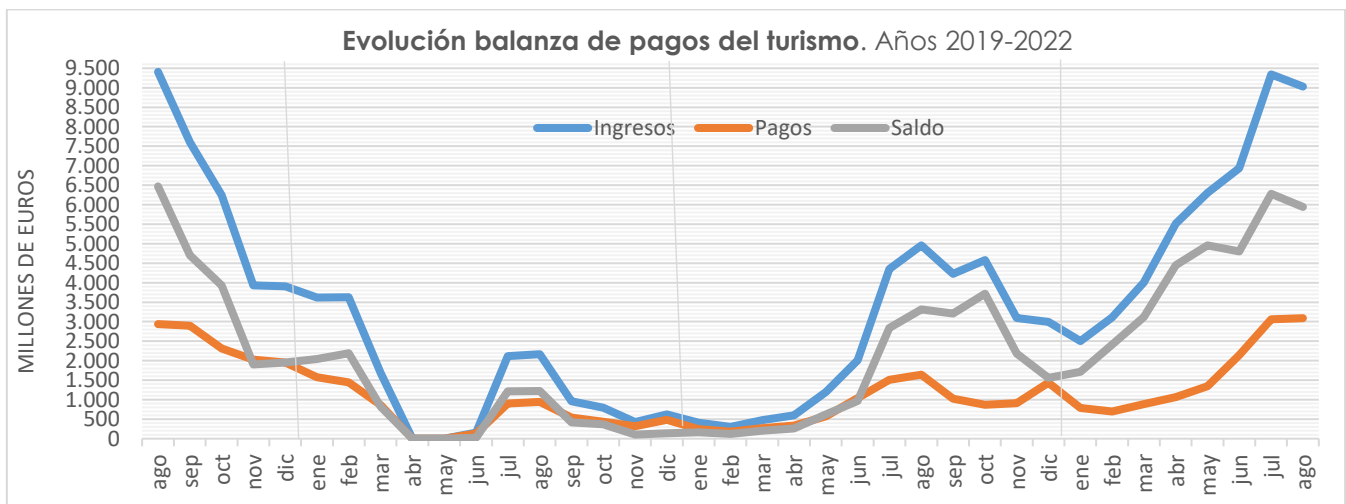
BALANZA DE PAGOS

BALANZA DE PAGOS DEL TURISMO	TOTAL	% VAR. INTERANUAL (AGO 2022 / AGO 2021)	% VARIACIÓN AGO 2022/ AGO 2019
Ingresos de extranjeros	9.034 millones de euros	82,1	-4,0
Pagos de españoles	3.090 millones de euros	88,2	5,2
Saldo por turismo	5.944 millones de euros	79,1	-8,1

Fuente: Elaboración propia a partir de datos del Banco de España

La balanza de pagos del turismo sigue moderando su crecimiento y en agosto supone incrementos porcentuales respecto al año anterior de dos dígitos, frente a los aumentos de tres dígitos de meses anteriores. Los ingresos por turismo subieron un 82,1% respecto al mes de agosto de 2021, y los pagos crecieron con mayor intensidad que los ingresos, por primera vez en el año, un 88,2%. De esta evolución resulta un saldo por turismo cercano a 6.000 millones de euros, un 79,1% más que un año atrás.

Respecto al período precrisis, los pagos de los españoles superaron las cifras de agosto de 2019, con un incremento de un 5,2%, mientras que los ingresos supusieron un 4% menos.

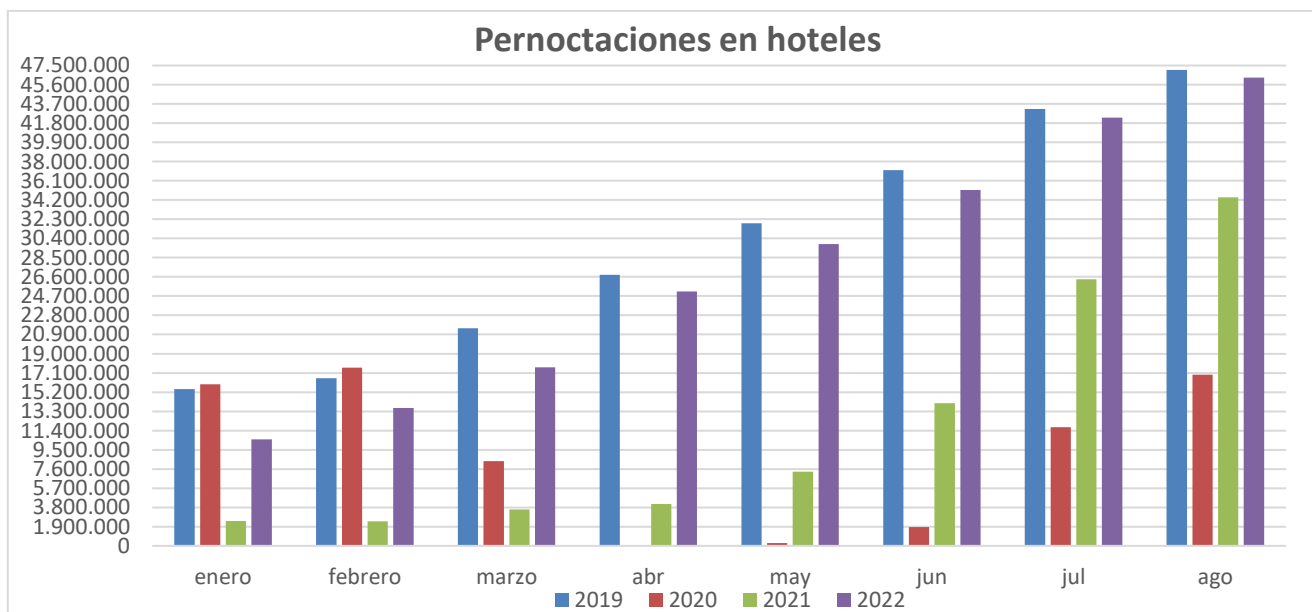


OCUPACIÓN HOTELERA

OCUPACIÓN HOTELERA	TOTAL	% VARIACIÓN INTERANUAL (AGO 2022 / AGO 2021)	% VARIACIÓN AGO 2022 / AGO 2019
Pernoctaciones	46,3 millones	34,3	-1,6
<i>Españoles</i>	18,2 millones	-6,9	-0,2
<i>Extranjeros</i>	28,1 millones	88,6	-2,5
Precios	--	13,3	--
Estancia media	3,6 p/v	8,7	-0,3

Fuente: Elaboración propia a partir de datos del INE

- ✓ Las pernoctaciones en hoteles siguen recuperándose respecto al año anterior y suponen en agosto un aumento de un 34,3%, incremento que se debe a los extranjeros (+88,6%), mientras que las de los españoles suponen un 6,9% menos.
- ✓ Los datos siguen acercándose a los de 2019 y en agosto las pernoctaciones suponen un 1,6% menos, con caída de un 2,5% por parte de los extranjeros, y un leve descenso de los españoles de un 0,2%.



OCUPACIÓN EXTRAHOTELERA

OCUPACIÓN EXTRAHOTELERA	TOTAL		Apartamentos		Campings		Turismo Rural		Albergues	
	Total	% var. Interan.	Total	% var. Interan.	Total	% var. Interan.	Total	% var. Interan.	Total	% var. Interan.
Pernoctaciones	25,7 mill.	15,1	11,0 mill.	23,1	11,3 mill.	9,8	2,4 mill.	-1,2	983.442	49,6
<i>Españoles</i>	14,5 mill.	-10,3	4,8 mill.	-16,9	7,3 mill.	-6,6	1,9 mill.	-10,4	550.213	7,4
<i>Extranjeros</i>	11,2 mill.	81,5	6,2 mill.	94,5	4,0 mill.	62,9	557.927	50,5	433.229	198,3

OCUPACIÓN EXTRAHOTELERA	% VARIACIÓN AGOSTO 2022 / AGOSTO 2019				
	Total	Apartamentos	Campings	Turismo Rural	Albergues
Pernoctaciones	1,2	-5,5	3,1	0,9	145,6
<i>Españoles</i>	6,6	3,8	5,3	4,5	98,9
<i>Extranjeros</i>	-5,0	-11,5	-0,6	-9,7	249,7

Fuente: Elaboración propia a partir de datos del INE – EOAT

- ✓ Las pernoctaciones en alojamiento extrahotelero continuaron creciendo a doble dígito en agosto respecto al año anterior, aunque se modera el aumento hasta un 15,1%.
- ✓ El incremento se debe al aumento de las noches de los extranjeros, de un 81,5% mientras que las de los españoles suponen un 10,3% menos.
- ✓ Las pernoctaciones aumentaron en todos los tipos de alojamiento, excepto en los de turismo rural, que tuvieron un descenso de un 1,2%, debido a la caída de los españoles que no pudo ser compensada con el incremento de los extranjeros. También descendieron las noches de los españoles respecto al año anterior en los campings y los apartamentos, aunque en estos sí fueron compensadas las caídas con el aumento de los extranjeros, con una evolución media positiva. Los albergues fueron los únicos en dónde aumentaron las noches tanto de los españoles como de los extranjeros.
- ✓ Respecto a los datos prepandemia, se superan las pernoctaciones de 2019, aunque de forma más moderada que el mes anterior, con un aumento de un 1,2%. El incremento se debe al alza de los españoles, de un 6,6%, mientras que las de extranjeros suponen un descenso de un 5%.

