

SEPTIEMBRE
(Avance)



INDICADORES HOSTELERÍA Y TURISMO

Principales datos económicos de coyuntura del sector
Septiembre 2022 (Avance)

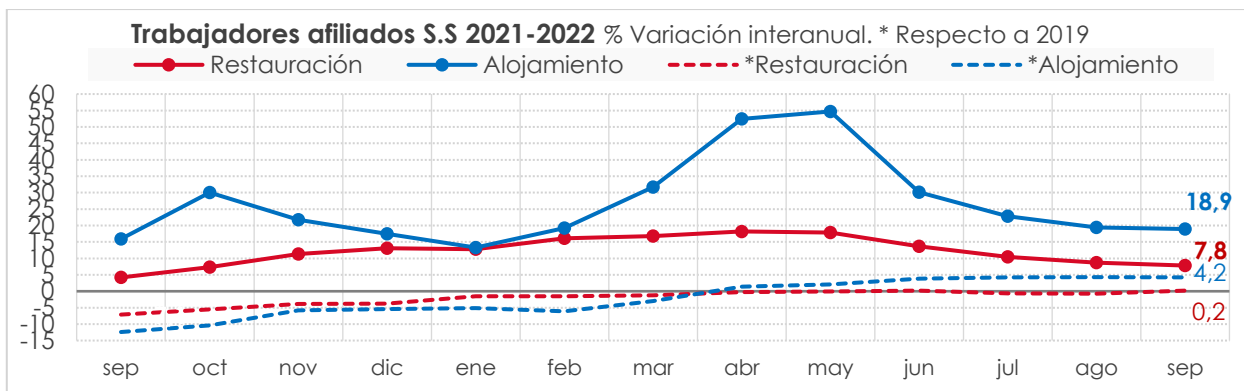
HOSTELERÍA

	AFILIADOS Seguridad Social (media del mes)			IPC
	Total	% interanual SEP 2022 / SEP 2021	% variación SEP 2022 / SEP 2019	% interanual SEP 2022 / SEP 2021
HOSTELERÍA	1.789.422	10,2	1,1	7,9
Restauración	1.375.207	7,8	0,2	6,8
Alojamiento	414.215	18,9	4,2	18,7

Fuente: Elaboración propia a partir de datos del INE y el Ministerio de Trabajo. (*) Estimación.

TRABAJADORES AFILIADOS

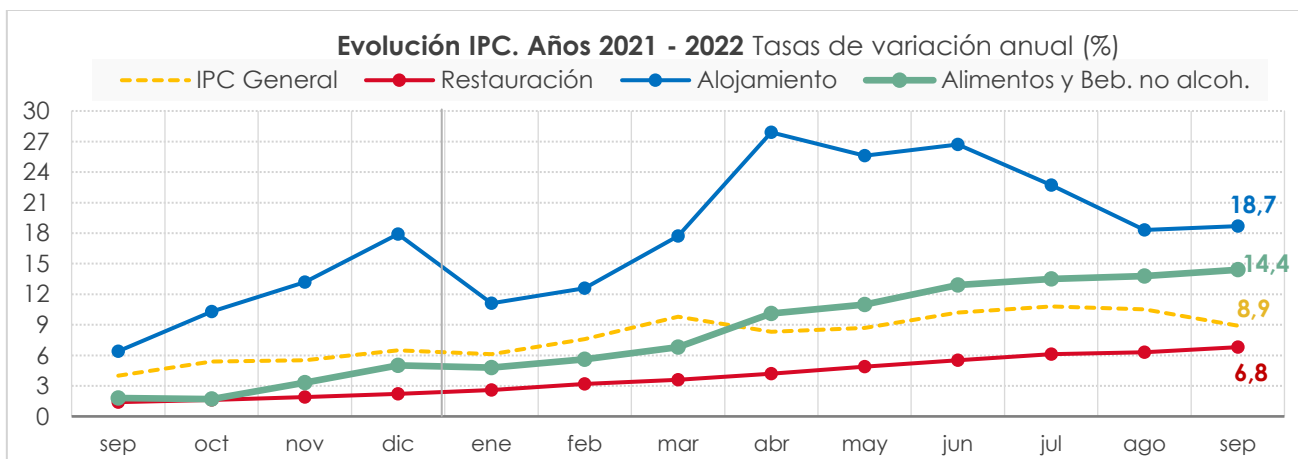
El sector de la hostelería se acercó a 1,8 millones de trabajadores en septiembre, con un incremento respecto al año anterior de un 10,2%, que supone 165.000 trabajadores más. En septiembre se vuelve a superar el empleo anterior a la pandemia, por cuarto mes consecutivo, que se traduce en cerca de 19.000 trabajadores más que en septiembre de 2019. El incremento se debe principalmente al subsector del alojamiento, que contó con 16.600 trabajadores más, mientras que en restauración el aumento fue de 2.155 personas.



* Comparado con el mismo mes de 2019

IPC

Los **precios** de restauración siguen acentuando su crecimiento en septiembre, situando su tasa interanual en el 6,8%, cinco décimas más que el mes anterior. La subida sigue impulsada por el aumento de los alimentos y bebidas, que sitúan el IPC general en el 8,9% en su tasa interanual. En el alojamiento los precios suben un 18,7%, cuatro décimas por encima de la tasa interanual de agosto.



TURISMO

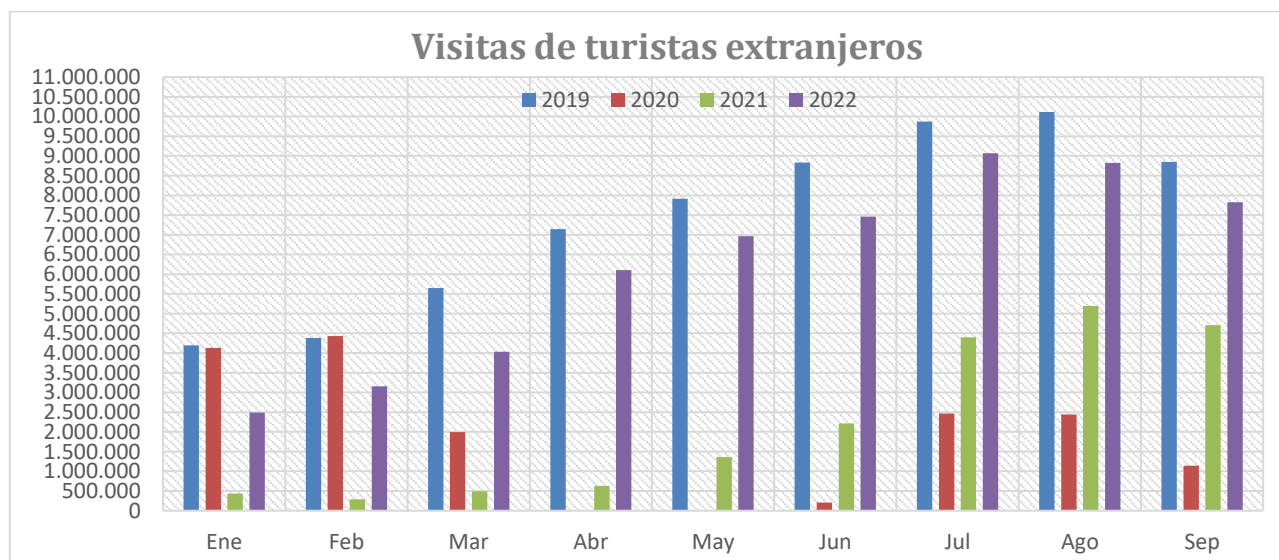
VISITAS DE TURISTAS EXTRANJEROS

	TOTAL	% VARIACIÓN INTERANUAL (SEP 2022 / SEP 2021)	% VARIACIÓN SEP 2022 / SEP 2019
LLEGADAS DE TURISTAS EXTRANJEROS	7,8 millones	66,3	-11,6
GASTO TURÍSTICO TOTAL	9.243 millones de euros	83,0	-3,9
<i>Medio por turista</i>	1.182 euros	10,0	8,7
<i>Medio diario</i>	169 euros	22,4	11,2
ESTANCIA MEDIA	7 días	-10,1	-1,7

Fuente: Elaboración propia a partir de datos del INE – FRONTUR y EGATUR

El turismo extranjero continúa aumentando a doble dígito respecto a 2021, con un incremento de las visitas de un 66,3%, hasta 7,8 millones, frente a los 4,7 millones alcanzados en el mismo mes del año anterior. El gasto sigue subiendo a mayor ritmo que las visitas, un 83%, y supera los 9.000 millones de euros.

Las cifras se van acercando a las alcanzadas en 2019, aunque todavía se sitúan por debajo, un 11,6% las visitas y un 3,9% el gasto.

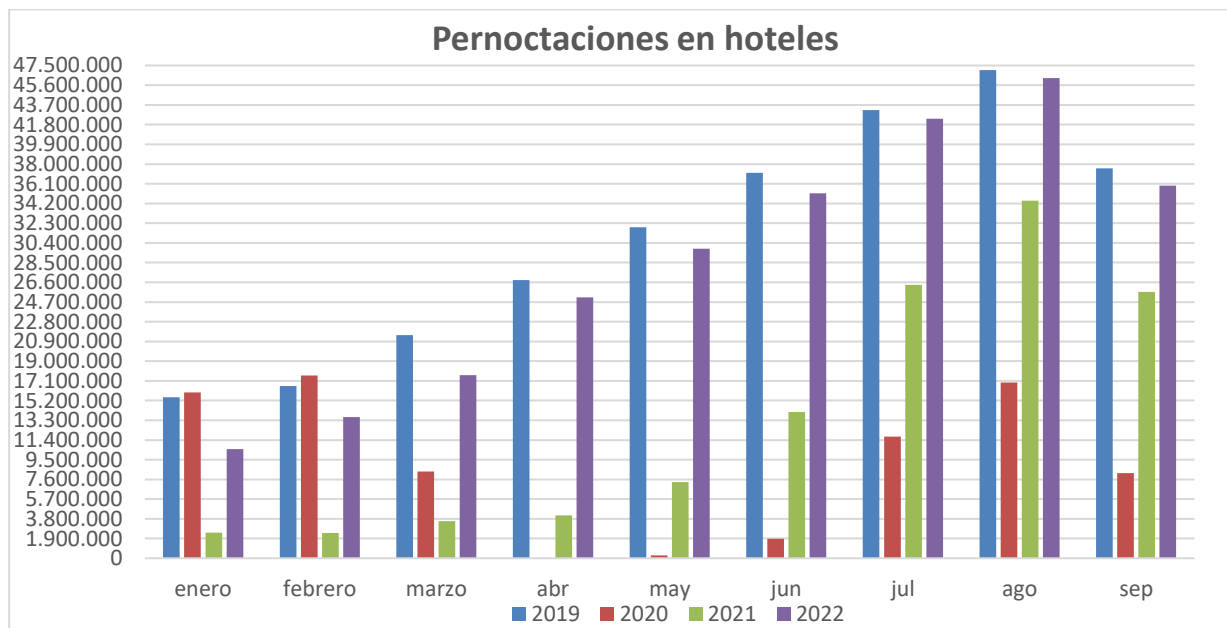


OCUPACIÓN HOTELERA

OCUPACIÓN HOTELERA	TOTAL	% VARIACIÓN INTERANUAL (SEP 2022 / SEP 2021)	% VARIACIÓN SEP 2022 / SEP 2019
Pernoctaciones	35,9 millones	39,9	-4,4
<i>Españoles</i>	12,0 millones	1,8	4,2
<i>Extranjeros</i>	23,9 millones	72,4	-8,2
Precios	--		
Estancia media	3,3 p/v	5,1	-3,8

Fuente: Elaboración propia a partir de datos del INE

- ✓ Las pernoctaciones en hoteles en septiembre suponen un aumento cercano a un 40% respecto al año anterior, con una fuerte recuperación por parte de los extranjeros (+72,4%), mientras que las de los españoles se incrementaron un 1,8%.
- ✓ Respecto a 2019 suponen un descenso de un 4,4%, caída que se debe a los extranjeros cuyas pernoctaciones descienden un 8,2% mientras que las de los españoles suponen un incremento de un 4,2%.



OCUPACIÓN EXTRAHOTELERA

OCUPACIÓN EXTRAHOTELERA	TOTAL		Apartamentos		Campings		Turismo Rural		Albergues	
	Total	% var. Interan.	Total	% var. Interan.	Total	% var. Interan.	Total	% var. Interan.	Total	% var. Interan.
Pernoctaciones	12,9 mill.	21,6	6,8 mill.	34,4	4,3 mill.	7,5	1,1 mill.	-0,2	651.019	59,0
<i>Españoles</i>	5,7 mill.	-5,2	2,3 mill.	-7,6	2,4 mill.	-3,5	752.881	-8,3	259.759	12,4
<i>Extranjeros</i>	7,2 mill.	56,6	4,5 mill.	73,7	1,9 mill.	25,8	360.773	22,0	391.259	119,3

Fuente: Elaboración propia a partir de datos del INE – EOAT

OCUPACIÓN EXTRAHOTELERA	% VARIACIÓN SEPTIEMBRE 2022 / SEPTIEMBRE 2019				
	Total	Apartamentos	Campings	Turismo Rural	Albergues
Pernoctaciones	3,3	-6,1	9,2	4,7	216,0
<i>Españoles</i>	18,0	11,7	20,2	12,5	121,8
<i>Extranjeros</i>	-6,0	-13,0	-2,3	-8,5	340,2

- ✓ Las pernoctaciones en alojamiento turístico extrahotelero aumentaron en septiembre un 21,6%, con una evolución que supone incremento de los extranjeros (56,6%) y descenso de los españoles (-5,2%) por tercer mes consecutivo.
- ✓ Las pernoctaciones aumentaron en todos los tipos de alojamiento, excepto en los de turismo rural, que tuvieron un ligero descenso de un 0,2%, debido a la caída de los españoles que no pudo ser compensada con el incremento de los extranjeros. También descendieron las noches de los españoles respecto al año anterior en los campings y los apartamentos, aunque en éstos sí fueron compensadas las caídas con el aumento porcentual de dos dígitos de los extranjeros. Los albergues fueron los únicos en dónde aumentaron las noches tanto de los españoles como de los extranjeros, especialmente las de estos últimos que supusieron el doble que las de un año atrás.
- ✓ Respecto a los datos prepandemia, las pernoctaciones suponen un 3,3% más que en septiembre de 2019. El incremento se debe al alza de los españoles, de un 18%, mientras que las de extranjeros suponen un descenso de un 6%.
- ✓ Los apartamentos son el único tipo de alojamiento que no supera los datos de 2019.

